



Výroční zpráva

2016

STAMONT-POZEMNÍ
STAVITELSTVÍ s.r.o.
Mostárenská 1140/48
706 02 OSTRAVA -
VÍTKOVICE

TELEFON
595 956 292
(aut. ústředna)
595 951 111
(spojovatelka)

BANKOVNÍ SPOJENÍ
94-1684970247u KB
pobočka Ostrava
směrový kód 0100

IČ
64 61 78 74
DIČ
CZ64617874

FAX
59595
6128

e – mail: sekretariat @ stamont-ps.cz www.stamont-ps.cz

Obchodní rejstřík vedený Krajským soudem v Ostravě, oddíl C, vložka 14148

Obsah

Základní údaje o společnosti.....	2
Úvod.....	3
Jednatelé a hospodářské vedení	4
Organizační schéma společnosti	5
Vývoj podnikání v roce 2016	6
Vývoj zaměstnanosti v roce 2016	7
Systémy řízení v roce 2016	8
Obchodní činnost v roce 2016.....	9
Technická činnost v roce 2016	10
Hospodářské výsledky a stav majetku k 31.12.2016.....	11
Rozvaha	12
Výkaz zisku a ztrát	13
Zpráva o vztazích	14
Zpráva auditora určená jedinému společníkovi účetní jednotky	16
Předpokládaný vývoj ve společnosti v roce 2017	17



Úvod

Vážené dámy, vážení panové, vážená odborná veřejnosti,

Vážené dámy, vážení pánové, vážená odborná veřejnosti,

již uplynulý rok 2016, který právě bilancujeme, byl rokem jen velmi mírného oživení, což se přece jen promítlo do určité vnitřní stability.

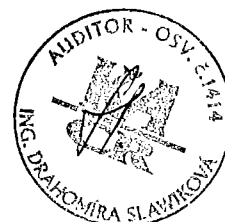
Postupné odeznívání hospodářské stagnace mělo příznivý vliv na rozjezd některých investic, které nebyly právě z ekonomických důvodů dlouho realizovány. Tyto skutečnosti pomáhaly zvýšenou měrou k naplnění plánovaných kapacit a i proto se naše společnost STAMONT – POZEMNÍ STAVITELSTVÍ na celé řadě významných staveb uplatnila jako vyšší dodavatel.

Vysokou mírou profesionálního nasazení a odborného přístupu jsme rok 2016 uzavřeli v mírně optimistickém hospodářském výsledku.

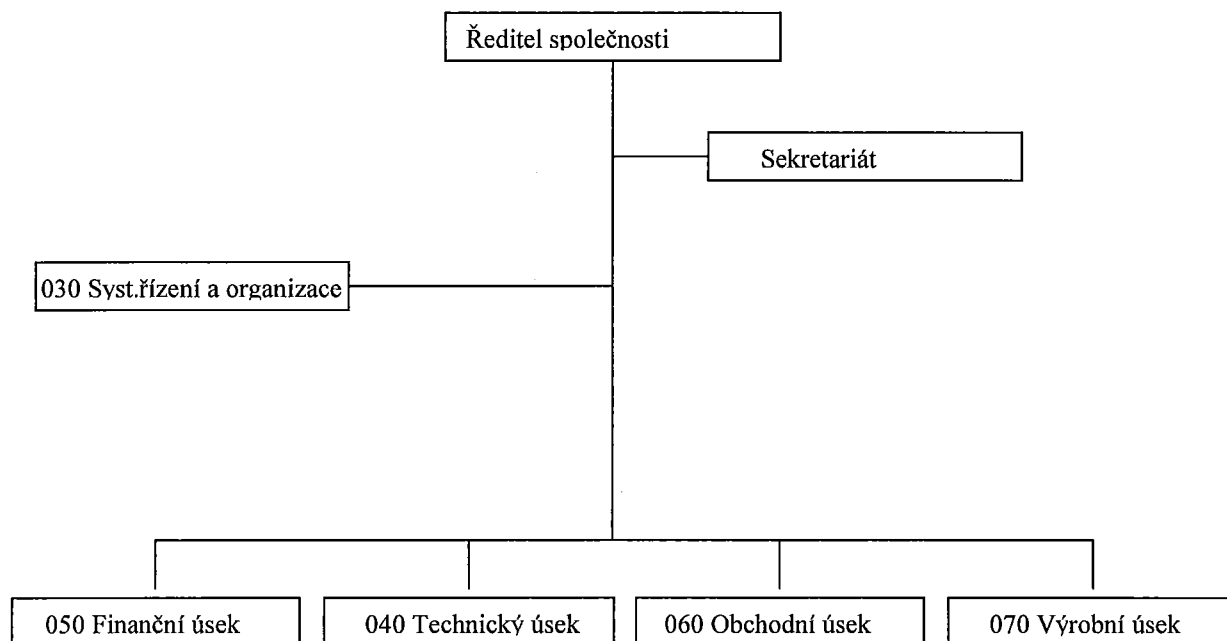
Rovněž musíme zmínit, že jako každoročně, i počátkem tohoto roku proběhl úspěšně opakovaný audit systémů managementu kvality, environmentálního managementu a managementu bezpečnosti a ochrany zdraví při práci ČSN EN ISO 9001 : 2009, ČSN EN ISO 14001 : 2005 a ČSN OHSAS 18001 : 2008.

Do dalšího období si lze jen přát celkové oživení stavebnictví, které by i do budoucna mělo být indikátorem vzestupu celkového hospodářství.

Mgr. Jaromír Janečka
jednatel a ředitel společnosti



Organizační schéma společnosti



Vývoj zaměstnanosti v roce 2016

Průměrný přepočtený stav zaměstnanců společnosti za rok 2016 klesl na 128 zaměstnanců. V roce 2015 ukončilo pracovní poměr 12 zaměstnanců, z toho 5 odešlo na starobní důchod a přišli 2 noví zaměstnanci. Ve společnosti pracovalo 5 pracujících důchodců a bylo evidováno 5 zaměstnanců se ZPS. Vzhledem k nižšímu obratu proti plánu Společnosti, byl zaznamenán pokles podílu přesčasové práce na 3,5 %. Nemocnost činila 8,6 %, počet pracovních úrazů – zaznamenán 1 úraz bez hospitalizace nad 5 dnů.

Vedení společnosti a zástupci odborové organizace uzavřeli Kolektivní smlouvu platnou na rok 2016. Za základ této Kolektivní smlouvy byla převzata Kolektivní smlouva vyššího stupně – Stavba. Součástí Kolektivní smlouvy jsou závazky v sociální oblasti péče o zdraví zaměstnanců, v oblasti bezpečnosti a ochrany zdraví snižování intenzity a doby působení rizikových faktorů, v oblasti odměňování byl dohodnut nárůst průměrné nominální mzdy proti skutečnosti roku 2015 za předpokladu plnění hospodářských výsledků společnosti. Mezi další významné poskytované výhody pro zaměstnance patří příspěvky Společnosti na stravování, příspěvky na životní pojištění zaměstnanců i pětítýdenní dovolená.

V oblasti mzdového odměňování Společnost uplatňovala diferenciaci v odměňování, využívala složek mezd osobního hodnocení pro stabilizaci zaměstnanců s největším přínosem pro Společnost. Průměrný měsíční výdělek (bez OON) za rok 2016 dosáhl 21 978 Kč, což znamená pokles o 4,74 % proti roku 2015 (dosažený pokles mezd byl v souladu s nižším obratem i dosaženými ekonomickými výsledky Společnosti za rok 2016).

V roce 2016 dále pokračovala optimalizace struktury výrobního úseku (racionalizace výrobních středisek společnosti) s cílem zefektivnit řízení Společnosti.

V roce 2016 Společnost pravidelně vysílala své zaměstnance na odborná školení pro trvalé udržování kvalifikace zaměstnanců.

Ivana Kovaříková
mzdová účetní



Obchodní činnost v roce 2016

Rok 2016 znamenal v porovnání s rokem 2015 poměrně radikální odklon od stávajících zákazníků, zejména v oblasti holdingu VÍTKOVICE. Vzhledem k nedostatku vypisovaných zakázek u soukromých investorů jsme se museli zaměřit na veřejný sektor, někteří noví zákazníci ze soukromého sektoru, zatím s menšími zakázkami, ale s velkými investičními plány do budoucna, se pro nás stávají strategickými partnery pro příští roky.

Trvá důraz investorů a zadavatelů na zohlednění kvality, pověsti a spolehlivosti vybraného zhotovitele, vždy ale za předpokladu nejvýhodnější ceny. Naší společností se přes všechny potíže daří zachovat vyvážený mix soukromých a veřejných zakázek tak, aby bylo dosaženo požadovaného obratu i dostatečného hospodářského výsledku. Přetrvává problém s nedostatkem odborně zdatných pracovníků, a to jak v dělnických, tak v technických profesích. Situace v oblasti odborných subdodavatelů má dále nepříznivý trend, snažíme se spolupracovat dlouhodobě s ověřenými odbornými subdodavateli zejména PSV prací, které nejsme schopni pokrýt z řad vlastních zaměstnanců.

Za rok 2016 bylo uzavřeno 251 smluv o dílo, což je zhruba stejný počet jako v minulých letech. 225 smluv o dílo bylo uzavřeno se soukromými investory, 26 smluv o dílo s investory z veřejného sektoru. Přes tento nepoměr početní tvoří finanční podíl veřejných zakázek stále velmi významný podíl na stavebních výkonech. Podíl strojírenské skupiny Vítkovice na smlouvách velmi výrazně klesl a je již nyní poměrně zanedbatelný.

V loňském roce bylo zpracováno 596 cenových nabídek (zvýšení oproti roku 2015 o 14%) ve finančním objemu cca 3,4 mld. Kč (o 1,4 mld.Kč více než v roce 2015). Počet zpracovávaných nabídek i jejich celková hodnota se tedy zvýšil, průměrná hodnota jednotlivých nabídek se také zvýšila. Úspěšnost nabídkové činnosti se snížila na cca 10 %.

Výrobní náplň v roce 2016 byla zajištěna ve veřejném sektoru zejména na stavbách pro město Karviná (Rekonstrukce stadionu), Fakultní nemocnici v Ostravě (Rekonstrukce vstupního objektu a zpevněných ploch), Ostravu – Petřkovice (Výstavba tělocvičny), Obec Jistebník (Výstavba bytů), VŠB-TU (Rekonstrukce výměňkových stanic), Dopravní podnik Ostrava (Oprava kolejí.5), Obec Darkovice (Výstavba nové ZŠ), obec Řepiště (Rekonstrukce bytů) a obec Rybí (Rekonstrukce Sokolovny). V soukromém sektoru pak práce na nové logistické hale pro společnost Michal Janča, stavební práce pro společnosti ArcelorMittal, Vítkovice, Tatra, MSV Metal Studénka, Promet a další. Tak jako každý rok bylo velké množství stavebních prací v hodnotě 1 až 10 mil.Kč realizováno pro individuální a jednorázové investory.

Rok 2016 byl pro nás rokem velice usilovné práce a maximálního úsilí o získání zakázek. Nastartovali jsme obchodní a marketingovou činnost u mnoha nových potenciačních investorů, u kterých bychom v příštích letech mohli a měli realizovat další zakázky nejen v oblasti pozemního stavitelství.

Ing. Jaroslav Hložek
obchodní ředitel



Hospodářské výsledky a stav majetku k 31.12.2016

V roce 2016 dosáhla společnost čistý obrát ve výši 186 050 tis. Kč a vytvořila ztrátu 3 189 tis. Kč.

Rok 2016 byl pro společnost velmi náročným rokem, ve kterém došlo z důvodu nemožnosti čerpat dotace EU na investice téměř k zastavení investiční výstavby v republice jak u soukromých společností tak i rozpočtových institucí. To se následně projevilo v nenaplnění plánovaných tržeb o 39% tržeb. Přesto si společnost dokázala udržet svoji pozici na trhu. Zejména jsme museli omezit subdodavatelské práce a převážnou část výroby realizovat vlastní kapacitou a to i za cenu nižší efektivity u některých činností. Společnost si přes investorské problémy s plynulým financováním staveb díky dosahovaným výsledkům svoji pozici u bank a dodavatelů udržela a nemusela řešit vážnější výkyvy ve zdrojích na financování zakázek.

Na úpravy, opravy a údržbu majetku bylo vynaloženo 4 089 tis. Kč a byl pořízen nový majetek v celkové hodnotě 3 854 tis. Kč. Žádné další významné investice v roce 2016 společnost nepořizovala.

Prodlužování splatností faktur, zádržné po dobu záruční lhůty a platební nedisciplinovanost odběratelů má výrazný dopad do cash flow. Společnosti se dlouhodobě daří tyto problémy řešit.

Po celý rok 2016 byla společnost schopna hradit řádně svoje závazky a neměla žádné významné problémy s pohledávkami.

Vlastní jmění společnosti se snížilo v roce 2016 o 3 329 tis. Kč a činí 38 767 tis. Kč.



Výkaz zisku a ztráty
(v tis. Kč)

		31.12.2016	31.12.2015
I.	Tržby z prodeje výrobků a služeb	164 091	396 921
II.	Tržby za prodej zboží		
A.	Výkonová spotřeba	159 892	319 893
B.	Změna stavu zásob vlastní činnosti(+/-)	-40 050	27 687
C.	Aktivace (-)	-15 640	-18 659
D.	Osobní náklady	51 061	56 640
D.1.	Mzdové náklady	36 698	41 013
D.2.	Náklady na sociální zabezpečení, zdravotní pojištění a ostatní náklady	14 363	15 627
E.	Úpravy hodnot v provozní oblasti	3 533	3 656
III.	Ostatní provozní výnosy	1 431	2 002
F.	Ostatní provozní náklady	3 773	2 843
*	Provozní výsledek hospodaření (+/-)	2 953	6 836
IV.	Výnosy z dlouhodobého finančního majetku - podíly		
G.	Náklady vynaložené na prodané podíly		
V.	Výnosy z ostatního dlouhodobého finančního majetku		
H.	Náklady související s ostatním dlouhodobým finančním majetkem		
VI.	Výnosové úroky a podobné výnosy	101	158
I.	Úpravy hodnot a rezervy ve finanční oblasti		
J.	Nákladové úroky a podobné náklady	2 870	4 464
VII.	Ostatní finanční výnosy	84	
K.	Ostatní finanční náklady	216	371
*	Finanční výsledek hospodaření (+/-)	- 2 901	- 4 677
**	Výsledek hospodaření před zdaněním (+/-)	52	2 186
L.	Daň z příjmů	140	555
L.1.	Daň z příjmů splatná		184
L.2.	Daň z příjmů odložená (+/-)	140	371
**	Výsledek hospodaření po zdanění (+/-)	-88	1 631
M.	Převod podílu na výsledku hospodaření společníkům (+/-)	3 241	-25
***	Výsledek hospodaření za účetní období (+/-)	-3329	1 656
*	Čistý obrat za účetní období	165 707	399 081



f) Posouzení ujmy

Ovládané osobě v roce 2016 nevznikla vykonáváním vlivu žádná újma, kterou by bylo nutno vyrovnávat a provádět posouzení jejího vyrovnání podle § 71 a 72 zákona č.90/2012 Sb.



Mgr. Janečka Jaromír

.....
jednatel



Ing. Karel Menšík

.....
jednatel



Předpokládaný vývoj ve společnosti v roce 2017

Jak je patrné z celé této výroční zprávy, je nutno konstatovat, že se v uplynulém roce 2016 žádný boom ve stavebnictví nekonal. Průmysl, snad kromě automobilového, nějaký výrazný růst – z pohledu stavebnictví – nezaznamenal. Navíc trvalý tlak na cenu staveb dále degradoval potřebnou rentabilitu nákladů, tolik potřebnou pro rozvoj stavebních firem. Přesto společnost STAMONT – POZEMNÍ STAVITELSTVÍ přešla uplynulým rokem téměř bez úhony.

V každém případě vstupuje naše společnost do nového pracovního roku 2017 s pevnou vírou ve vlastní síly a schopnosti.

Na prahu roku nás čekají zajímavá stavební díla ve veřejné i privátní sféře. Jsou to především stavby pro města celé ostravské aglomerace a dále pak investiční výstavba pro energetický gigant ČEZ a zajímavé zakázky ve Fakultní nemocnici s poliklinikou Ostrava.

A jsme s naším komplexním portfoliem činností připraveni vstupovat i do dalších významných investičních zakázek. Jak samostatně, tak i ve smysluplných konsorciích.

Pevně doufám, že tato naše univerzální připravenost je nadějí a seriózním základem pro rozbíhající se rok 2017.

Mgr. Jaromír Janečka
jednatel a ředitel společnosti

