



Výroční zpráva

2013

STAMONT-POZEMNÍ
STAVITELSTVÍ s.r.o.
Mostárenská 1140/48
706 02 OSTRAVA -
VÍTKOVICE

TELEFON
595 956 292
(aut. ústředna)
595 951 111
(spojovatelka)

BANKOVNÍ SPOJENÍ
94-1684970247u KB
pobočka Ostrava
směrový kód 0100

IČ
64 61 78 74
DIČ
CZ64617874

FAX
59595
6128

e – mail: sekretariat @ stamont-ps.cz www.stamont-ps.cz
Obchodní rejstřík vedený Krajským soudem v Ostravě, oddíl C, vložka 14148

Obsah

Základní údaje o společnosti.....	2
Úvod.....	3
Jednatelé a hospodářské vedení	4
Organizační schéma společnosti	5
Vývoj podnikání v roce 2013	6
Vývoj zaměstnanosti v roce 2013	7
Systémy řízení v roce 2013	8
Obchodní činnost v roce 2013.....	10
Technická činnost v roce 2013	12
Hospodářské výsledky a stav majetku k 31.12.2013.....	13
Rozvaha	14
Výkaz zisku a ztrát	15
Příloha účetní závěrky	16
Zpráva statutárního orgánu o vztahu mezi ovládanou a ovládající osobou	28
Zpráva auditora určená jedinému společníkovi účetní jednotky	30
Předpokládaný vývoj ve společnosti v roce 2014	31



Základní údaje o společnosti
STAMONT – POZEMNÍ STAVITELSTVÍ s.r.o.
za rok 2011

STAMONT – POZEMNÍ STAVITELSTVÍ s.r.o.
Mostárenská 1140/48
706 02 Ostrava – Vítkovice
IČ: 64 61 78 74

Výnosy (v tis. Kč)	305 522
Náklady (v tis. Kč)	303 168
Hospodářský výsledek (před zdaněním) (v tis. Kč)	2 724
Aktiva celkem (netto) (v tis. Kč)	231 119
Stálá aktiva (netto) (v tis. Kč)	68 234
Vlastní kapitál (v tis. Kč)	40 712
Stav zaměstnanců (přepočtený)	143

Úvod

Vážené dámy, vážení pánové,

uplynulý rok 2013, který právě nyní hodnotíme a analyzujeme, byl stejně jako rok předchozí, rokem nelehkým a složitým.

Pokračující hospodářská recese tlumila výrazně veškeré aktivity ve stavebnictví, což se velmi negativně projevovalo v soukromém i veřejném sektoru. Plánované investice byly rušeny nebo cíleně oddalovány, v lepší variantě pak z úsporných důvodů razantně redukovány. Tím dále rostl konkurenční boj a tudíž i nesmírný tlak na ceny staveb. Proto zásadním způsobem poklesla ziskovost jednotlivých zakázek.

Přesto se naše společnost STAMONT – POZEMNÍ STAVITELSTVÍ uplatnila jako vyšší dodavatel na řadě významných staveb.

Díky značnému nasazení a razantnímu přijetí úsporných opatření jsme uplynulý rok 2013 uzavřeli v hospodářském výsledku odpovídajícím současné realitě na domácím stavebním trhu. Ještě je třeba uvést, že jako každoročně i počátkem tohoto roku proběhl úspěšně opakovaný audit systémů managementu kvality, environmentálního managementu a managementu bezpečnosti a ochrany zdraví práci ČSN EN ISO 9001 : 2009, ČSN EN ISO 14001 : 2005 a ČSN OHSAS 18001 : 2008.

Takže do dalšího období si lze jen přát start masivního oživení stavebnictví, jakožto indikátoru ožívání celé české národní ekonomiky.

Mgr. Jaromír Janečka
jednatel a ředitel společnosti

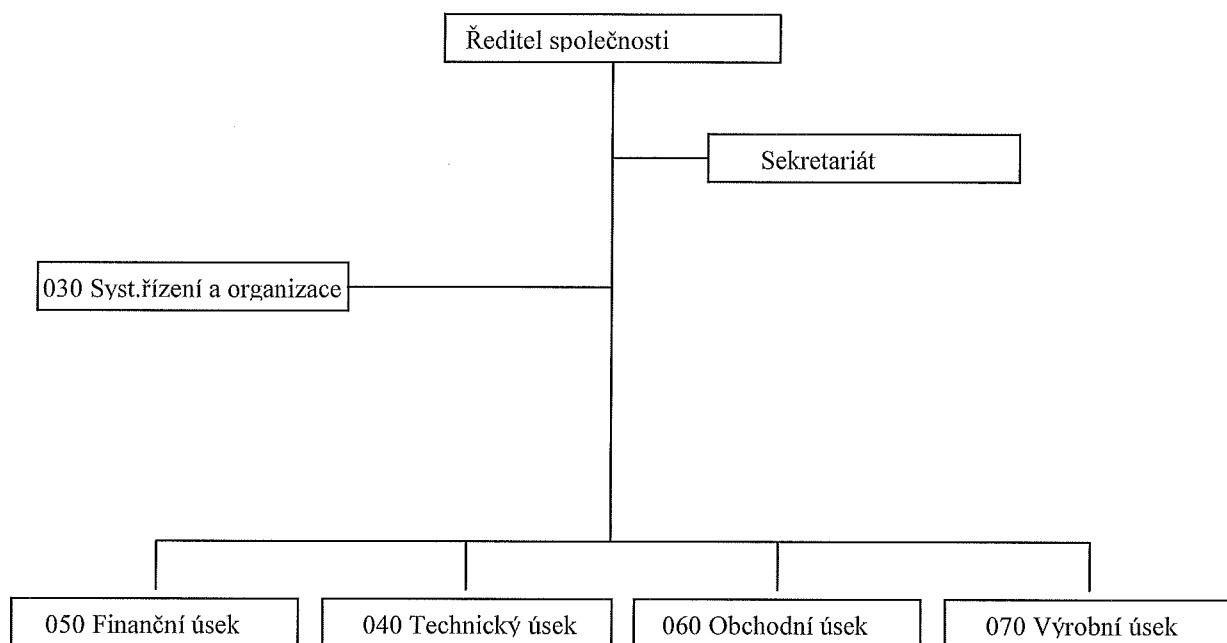


Jednatelé a hospodářské vedení

STAMONT – POZEMNÍ STAVITELSTVÍ s.r.o.

Mgr. Jaromír Janečka (59let)	jednatel ředitel společnosti
Ing. Karel Menšík (54let)	jednatel finanční ředitel
Ing. Ivan Solnický (54let)	technický ředitel
Vladimír Jelonek (43let)	výrobní ředitel
Ing. Jaroslav Hložek (54let)	obchodní ředitel

Organizační schéma společnosti



Vývoj podnikání v roce 2013

Rovněž uplynulý rok 2013 byl z pohledu situace ve stavebnictví poznamenán přetrvávající hospodářskou recesí. Velkým přebytkem stavebních kapacit se značně zvýšil tlak na ceny stavebních prací, které se v současné době pohybují mnohdy pod nákladovou hladinou.

Přesto se společnosti STAMONT – POZEMNÍ STAVITELSTVÍ podařilo zajistit přijatelný hospodářský výsledek a zachovat zaměstnanost v celém spektru stavebních profesí.

V tomto roce dominovaly průmyslové a inženýrské stavby doplněné o některé větší rekonstrukce. Významnou část stavební výroby představovala i v tomto roce stavební údržba pro významné výrobní podniky.

Důležitou část objemu stavební výroby představovala inženýrská činnost společnosti.

Ze zásadních stavebních zakázek uplynulého období jsou to především tyto následující:

- Prodloužení Ruské ulice ve Vítkovicích pro Magistrát města Ostravy – 1.část 32 500 tis.Kč
- Výstavba hangáru na letišti v Mošnově pro společnost ELMONTEX 23 500 tis. Kč
- Základy a stavební práce – Quenching pro Vítkovické slévárny 7 988 tis. Kč
- Stavební část – Surovinové hospodářství a Laboratoře pro ARCELOR MITTAL Ostrava
7 500 tis. Kč
- Základy a stavební konstrukce VD zařízení a související technologická zařízení pro
ARCELOR MITTAL Ostrava 7 046 tis. Kč
- Stavba Úspory energie ve firmě UNICAR 6 486 tis. Kč
- Rekonstrukce kanalizací a zpevněných ploch pro ČESKOMORAVSKÝ BETON
4 872 tis, Kč
- Zhotovení základu pro univerzální obráběcí centrum UniForce 6 pro ZVVS MACHINERY
Milevsko 2 524 tis. Kč
- Rekonstrukce střechy na hale 1FH pro OSTROJ Opava 1 300 tis. Kč

Tento seznam vybraných zakázek realizovaných v roce 2013 dokládá rozsah možností společnosti STAMONT – POZEMNÍ STAVITELSTVÍ a současně ukazuje na technickou a technologickou náročnost a široké spektrum realizovaných staveb.

Trvalým úkolem společnosti je zejména vysoká kvalita, termínová a technologická ukáznenost, využívání progresivních technologií a profesionální přístup k investorům a dalším účastníkům na stavbách, které naše společnost řídí.

Mgr. Jaromír Janečka
jednatel a ředitel společnosti

Vývoj zaměstnanosti v roce 2013

V roce 2013 byla pro racionální řízení Společnosti optimalizována struktura technického, výrobního a finančního úseku (personální změny ve skladbě společnosti).

Průměrný přepočtený počet zaměstnanců za rok 2013 dosáhl hodnoty 143, což znamená pokles stavu zaměstnanců o 15 proti roku 2012. V roce 2013 odešlo 16 zaměstnanců a přišli 2 zaměstnanci. Ve společnosti pracovali 2 pracující důchodci a bylo evidováno 6 zaměstnanců se ZPS. Přesčasová práce pokračovala v trendu nízkého podílu posledních let; ve Společnosti dosáhla 4,64 %. Nemocnost, která činila 2,93 %, dosáhla nejnižší hodnoty v historii Společnosti a byla příznivě ovlivněna i velmi nízkým počtem 3 pracovních úrazů (úrazy byly bez hospitalizace nad 5 dnů).

Vedení společnosti a zástupci odborové organizace uzavřeli Kolektivní smlouvu platnou na rok 2013. Za základ této Kolektivní smlouvy byla převzata Kolektivní smlouva vyššího stupně – Stavba. Součástí Kolektivní smlouvy jsou závazky v sociální oblasti péče o zdraví zaměstnanců, v oblasti bezpečnosti a ochrany zdraví snižování intenzity a doby působení rizikových faktorů, v oblasti odměňování dohodnutý vývoj průměrné nominální mzdy proti skutečnosti roku 2012 za předpokladu plnění hospodářských výsledků společnosti.

V oblasti mzdového odměňování Společnost prohlubovala diferenciaci v odměňování a na základě periodického hodnocení zaměstnanců využívala složek mezd osobního hodnocení pro stabilizaci zaměstnanců s největším přínosem pro Společnost. Průměrný měsíční výdělek (bez OON) za rok 2013 dosáhl 20 968 Kč což znamená pokles o 0,6 % proti roku 2012. Tato skutečnost odráží nevyplácení pohyblivých složek mezd v souvislosti s nedosažením plánovaných ukazatelů hospodaření společnosti ve složité situaci recese stavebnictví v ČR.

Společnosti byla v roce 2013 poskytnuta na základě žádosti o finanční podporu dotace na grantový projekt Profesní vzdělávání zaměstnanců společnosti STAMONT-POZEMNÍ STAVITELSTVÍ s.r.o. v rámci Operačního programu Lidské zdroje a zaměstnanost. Projekt byl zahájen 1.července 2013.

Pavel Stieber
Systémy řízení a organizace



Systémy řízení v roce 2013

Ve společnosti STAMONT-POZEMNÍ STAVITELSTVÍ byl úspěšně realizován záměr udržet již zavedené certifikované Systémy řízení jak v oblasti systémové - QMS a EMS a SM BOZP dle požadavků norem ČSN EN ISO 9001:2009, ČSN EN ISO 14001:2005 a ČSN OHSAS 18001:2008; ČSN EN ISO 3834-2:2006 a normy ČSN EN 1090-2 v třídě provedení EX3 (výroba a montáž ocelových konstrukcí v systému QMS).

Certifikace je realizována dodavatelem TÜV SUD CZ. V lednu 2013 při „kombi“ auditu (recertifikační audit SM BOZP a dozorový audit QMS, EMS a svařování) byla úspěšně obhájena funkčnost celé zmíněné oblasti SŘ. Společnost také nadále realizovala výrobu dle normy ISPM Pub 2009 No 15 FAO u tepelného ošetření dřeva.

Již zavedené a certifikované systémy managementu jakosti QMS, EMS a SM BOZP byly v průběhu roku 2013 ve firmě využívány jako součást řízení v rámci řídicích činností i procesů při provádění firemních produktů. Je uplatňována zásada zaměření na uspokojování požadavků zákazníka v celém průřezu obchodních i výrobních činností. Podněty pro řízení, případné změny a zlepšování systému jsou získávány z komunikace se zákazníky, z prováděných interních auditů a z analýz příčin případných jakostních problémů.

Ve Společnosti byly i nadále využívány (rozšířeny) systémy výrobkové certifikace a oprávnění pro :

- Zateplování budov systémy např. Saint-Gobain, Weber Terranova, Baumit, Tex-Color, Stomix, Caparol,
- Montáže sádkartonových a podhledových systémů KNAUF a AMF
- Montáže a opravy vyhrazených plynových zařízení
- Montáž hliníkových systémů Aluprof MB
- Realizace střešních systémů Dektrade, Merx
- Montáž protipožárních systémů PROMAT
- Izolace Icopal Veda
- Solární systémy Regulus
- Ošetření dřevěného obalového materiálu dle ISPM Pub 2009 No 15 FAO

Úkolem pro další období je úspěšné obhájení SŘ při „kombi“ auditu, který proběhne v prvním měsíci roku 2014 jako recertifikační audit QMS a dozorový audit EMS a SM BOZP.

Stálým úkolem je řádně uplatňovat požadavky zavedených systémů při řízení a provádění realizačních činností firemních produktů staveb a stavebních služeb.

Pavel Stieber
Systémy řízení a organizace



Obchodní činnost v roce 2013

V roce 2013 pokračoval v oblasti pozemního stavitelství trend let minulých - realizační ceny stavebních prací zůstaly na velmi nízké úrovni, nabízení podnákladových cen a následná realizace stavebních prací na hraně normových i zákonných ustanovení se stalo standardem. Při realizaci díla pak nejsou dodržovány bezpečnostní předpisy, ustanovení o zaměstnávání osob, kvalitativní normy a další předpisy a zákony. Dokončená a předaná stavba je v těchto případech nekvalitní, dochází u ní k velkému množství reklamací a investor nemůže být spokojen. Velkým problémem při těchto podnákladových cenách pak je zajistit kvalitní subdodavatele prací a dodavatele materiálů. Výsledkem výše uvedených skutečností se pak ve výrazně větší míře než v letech minulých stalo nedokončování rozestavěných staveb, následné vypovídání smluv o dílo objednateli a v případě veřejných zadavatelů pak nová výběrová řízení na dokončení rozestavěných staveb.

Naše společnost pokračovalo ve strategii nastavené v minulém roce a snaží se realizovat pouze stavby, u kterých podepsaná smlouva o dílo zajistí alespoň minimální hospodářský výsledek a u kterých je osoba objednatele zárukou uhrazení ceny díla. Potvrdilo se, že to znamená výrazné omezení tržních příležitostí a významné zvýšení nároků na obchodní práci při zajišťování zakázkové náplně. Přesto se podařilo, ve srovnání s rokem 2012, zvýšit obrát o 15% a udržet rentabilitu staveb na přijatelné úrovni. Výrazný podíl na těchto výsledcích má skutečnost, že se podařilo obsadit nové segmenty stavebního trhu v oblastech průmyslového stavitelství, a to ve spolupráci s projekčními a strojařskými specialisty technologických dodávek.

Za rok 2013 bylo uzavřeno 264 smluv o dílo, což je cca stejně jako za rok 2011. Tento ukazatel názorně sděluje, že se výrazně snížila průměrná finanční hodnota jedné smlouvy a že výrobní náplň se skládá se stále většího počtu stále menších zakázek. 249 smluv o dílo bylo uzavřeno se soukromými investory, pouze 15 smluv o dílo s investory z veřejného sektoru. I tento ukazatel svědčí o stavu, v jakém se nachází zakázky soutěžené podle Zákona o veřejných zakázkách. Ze soukromých investorů je stabilním objednatelem skupina Vítkovice, s jejímiž společnostmi bylo uzavřeno celkem 58 smluv o dílo.

V loňském roce bylo zpracováno 739 cenových nabídek (pokles oproti roku 2012 o 6%) ve finančním objemu cca 2,5 mld. Kč (o 200 mil.Kč méně než v roce 2012). Počet zpracovávaných nabídek i jejich celková hodnota se tedy prakticky nezměnil, na stejné úrovni zůstala i průměrná hodnota jednotlivých nabídek a jejich úspěšnost, která dosahuje cca 11 %.

Výrobní náplň v roce 2013 se opírala o stavby v Kopřivnici pro společnost UnionOcel a v Ostravě pro skupinu společností Vítkovice, Magistrát města Ostrava, Dolní oblast Vítkovice a ArcelorMittal. Dalšími důležitými objednateli byli společnosti EVRAZ Vítkovice Steel, Vítkovické slévárny, VŠB-TU, UNICAR, Českomoravský beton a další. Pro velké množství zákazníků byla realizována díla v hodnotě 1 až 20 mil.Kč.

Mírně se snížil trend tzv. malých zakázek do hodnoty 100 tis. Kč na jednotlivou zakázku, pro jejichž získání jsme vloni zpracovali 340 nabídek, z toho cca 170 úspěšných.

Obor pozemního stavitelství, ve kterém působíme, se i v roce 2013 potýkal s celkovým propadem zakázkové náplně a výrazným poklesem cen stavebních prací ve výběrových řízeních. Cílem společnosti je zajistit soulad mezi náklady a výnosy a stabilizovat společnost i v tomto období výrazného zakázkového nedostatku.

Ing. Jaroslav Hložek
obchodní ředitel



Technická činnost v roce 2013

V oblasti technické činnosti technický úsek zajišťoval pro chod společnosti prostory o plochách ležících na 1,4 ha pozemků. Z toho připadá pro zastavěné plochy 1,3 ha². Zajištění prostor pro provozování naší činnosti a činnosti nájemců - z těch hlavních bychom jmenovali společnost PKS servis s.r.o., společnost OCHI INŽENÝRING, spol. s r.o. a prodejnu FASTENERS - všemi médii a energiemi, potřebnými revizemi a osvědčeními bezpodmínečně nutnými k užívání a provozu budov. Plochy, které společnost nevyužívá ke své činnosti jsou pronajímány cizím subjektům, které výrazně přispívají k snížení nákladů na správu budov.

V roce 2013 došlo k úpravám a zhodnocení stávajících budov dílen stolařů, klempířů a skladů, kde se vlastními prostředky a pracovníky provedla výměna zastaralého prosklení drátosklím za polykarbonátovou výplň. Tato úprava výrazně zlepšila komfort užívání a snížila náklad na spotřebu energií.

V roce 2013 byl částečně dokončen prostor v III.n.p. správní budovy, který se připravil pro nového potencionálního nájemce.

V roce 2013 došlo k převodu majetku pro nás údržbově komplikovaného zařízení potrubního mostu teplovodu na společnost ČEZ a.s. Tímto nám odpadla starost o jeho údržbu a provozování.

Pro potřeby parkování nájemců a zaměstnanců se zahájilo řízení s Městskou částí Vítkovice o změně dopravního značení na ulici Mostárenská a to podélné stání na chodníku od začátku Mostárenské až k budově společnosti OCHI. Jedná se celkem o 24 nových stání. V současné chvíli je tento projekt v procesu schvalování na Magistrátu města Ostravy.

V oblasti vzdělávání se naši zaměstnanci pravidelně zúčastňují stavebních veletrhů a výstav, jsou účastníky kurzů pořádaných organizacemi zajišťujícími vzdělávání pro zvýšení kvalifikace. Dále se pravidelně účastníme seminářů a prezentací organizovaných jednotlivými výrobci a dodavateli materiálů s cílem získání nových poznatků v technologiích a materiálech stavební výroby.

Pracovníci technického úseku připravují společně s obchodním úsekem zpracování cenových nabídek a tvorbu rozpočtu stavebních prací do nabídek. Za loňský rok bylo zpracováno ve spolupráci s výrobním a obchodním úsekem celkem 739 nabídek. Aktivně se podílíme na technické pomoci při vlastní realizaci zakázek svou odbornou účastí a zpracováním technologické a metodické přípravy před zahájením vlastní stavební výroby. Dále naši pracovníci spolupracují s vlastními výrobními středisky při realizaci smluvních zakázek.

Ing. Ivan Solnický
technický ředitel

Hospodářské výsledky a stav majetku k 31.12.2013

V roce 2013 dosáhla společnost čistý obrát ve výši 305 522 tis. Kč a vytvořila zisk před zdanění 2 724 tis.Kč.

Rok 2013 byl pro společnost rokem, ve kterém si společnost sice dokázala udržet svoji pozici na trhu, ale kvůli přetrvávání nízké poptávky po stavebních pracích se jí nepodařilo zajistit plánované tržby a to i přes to, že oproti roku 2012 vzrostly tržby za provedené stavební práce o 30%. Druhým důvodem, proč se nenaplnily plánované výkony byl skluz v zahajování staveb z důvodu na straně investorů (protahující se výběrová řízení, špatná investorská příprava, nejasnosti při čerpání dotací apod.). Společnost si opět díky dosahovaným výsledkům svoji pozici u bank a dodavatelů udržela a nemusela řešit vážnější výkyvy ve zdrojích na financování zakázek.

V roce 2013 jsme v rámci investic modernizovali strojní park a pořídili nový bagr Komatsu za 4 mil.Kč. Společnosti ČEZ Teplárenská jsme za 900 tis. Kč prodali energetické rozvody, přes které zásobují teplem kromě nás i třetí subjekty a doposud tepelné ztráty v těchto rozvodech šli k naší tíži i za tyto třetí subjekty.

Celkem bylo na úpravy, opravy a údržbu majetku vynaloženo 3 935 tis.Kč.

Žádné další významné investice v roce 2013 společnost nepořizovala.

Prodlužování splatnosti faktur, zádržné po dobu záruční lhůty a platební nedisciplinovanost odběratelů má výrazný dopad do cash flow. Společnosti se dlouhodobě daří tyto problémy řešit.

Po celý rok 2013 byla společnost schopna hradit řádně svoje závazky a neměla žádné významné problémy s pohledávkami.

Vlastní jmění společnosti se snížilo v roce 2013 o 645 tis. Kč a činí 40 712 tis. Kč.

Ing. Karel Menšík
jednatel a finanční ředitel společnosti



Rozvaha

(v tis. Kč)

		31.12.2013	31.12.2012
	AKTIVA CELKEM	231 119	215 183
A.	Pohledávky za upsaný vlastní kapitál		
B.	Stálá aktiva	68 234	68 724
B.I.	Dlouhodobý nehmotný majetek		
B.II.	Dlouhodobý hmotný majetek	55 074	55 564
B.III.	Dlouhodobý finanční majetek	13 160	13 160
C.	Oběžná aktiva	162 755	146 399
C.I.	Zásoby	31 846	23 828
C.II.	Dlouhodobé pohledávky	4 685	1 675
C.III.	Krátkodobé pohledávky	92 777	97 584
C.IV.	Finanční majetek	33 447	23 312
D.	Ostatní aktiva	130	60
	PASÍVA CELKEM	231 119	215 183
A.	Vlastní kapitál	40 712	41 358
A.I.	Základní kapitál	22 077	22 077
A.II.	Kapitálové fondy		
A.III.	Fondy ze zisku	1 719	1 719
A.IV.	Hospodářský výsledek minulých let	14 562	17 785
A.V.	Hospodářský výsledek běžného účetního období	2 354	- 223
B.	Cizí zdroje	189 947	173 087
B.I.	Rezervy		
B.II.	Dlouhodobé závazky	23 761	1 895
B.III.	Krátkodobé závazky	87 740	90 889
B.IV.	Bankovní úvěry a výpomoci	78 446	80 303
C.	Ostatní pasíva	460	738

Výkaz zisku a ztráty
(v tis. Kč)

		31.12.2013	31.12.2012
I.+II.	Výkony a prodej zboží	297 418	249 222
I.	Tržby za prodej zboží		
II.1	Tržby za prodej vlastních výrobků a služeb	277 408	212 750
2.	Změna stavu vnitropodnikových zásob vlastní výroby	8 145	10 406
3.	Aktivace	11 865	26 066
A.+B.	Výkonová spotřeby a náklady na prodané zboží	241 447	185 808
A.	Náklady na prodané zboží		
B	Výrobní spotřeba	241 447	185 808
+	Přidaná hodnota	55 971	63 414
C.	Osobní náklady	51 235	56 149
D.	Daně a poplatky	1 289	1 783
E.	Odpisy nehmotného a hmotného investičního majetku	3 590	2 920
III.	Tržby z prodeje investičního majetku a materiálu	1 607	845
F.	Zůstatková cena prodaného investičního majetku a materiálu	950	7
G.	Změna stavu rezerv a opravných položek	539	-18
IV.	Ostatní provozní výnosy	6 248	4 052
H.	Ostatní provozní náklady	1 667	4 762
*	Provozní hospodářský výsledek	4 556	2 708
X.	Výnosové úroky	231	641
N.	Nákladové úroky	3 415	3 533
XI.	Ostatní finanční výnosy	18	
O.	Ostatní finanční náklady	63	263
*	Finanční výsledek hospodaření	- 3 229	- 3 105
Q.	Daň z příjmu za běžnou činnost	371	282
Q.1.	-splatná	186	
2.	-odložená	185	282
**	Výsledek hospodaření za běžnou činnost	956	- 679
XIII.	Mimořádné výnosy		
R.	Mimořádné náklady		
T.	Převod podílu na výsledku hospodaření společníků (+/-)	- 1398	- 456
***	Hospodářský výsledek za účetní období (+/-)	2 354	- 223
****	Hospodářský výsledek před zdaněním	2 725	59



Příloha účetní závěrky

za účetní období od 1.1.2013 do 31.12.2013

Příloha k účetní závěrce v plném rozsahu

Druh účetní závěrky: **řádná**

Datum uzavření účetních knih (závěrky):

(Údaje v tis. Kč, pokud není uvedeno jinak) 31.12.2013

2. OBECNÉ ÚDAJE

2.1. Popis účetní jednotky

2.1.1. Obchodní název: STAMONT - POZEMNÍ STAVITELSTVÍ s.r.o.

Právní forma: společnost s ručením omezeným

Sídlo: Mostárenská 1140/48
Ostrava - Vítkovice
703 00

Základní kapitál: 22 077 tis. Kč

Z toho:

Zákl. kapitál zaps. v OR 22 077 tis. Kč

Den zápisu do OR: 1.1.1996

IČ: 64617874

2.1.2. Předmět činnosti (rozhodující předměty činnosti):

provádění staveb, jejich změn a odstraňování
vodoinstalatérství, topenářství
výroba, opravy a montáž měřidel
výroba, obchod a služby neuvedené v přílohách 1 až 3 živnostenského zákona
truhlářství, podlahářství
klempířství a oprava karoserií
pokryvačství, tesařství
zámečnictví, nástrojařství
projektová činnost ve výstavbě
výkon zeměměřických činností

2.1.3. Statutární orgán:

Poř.	Jméno	Příjmení	Datum narození
1	Jaromír	Janečka Mgr.	7. 12. 1954
2	Karel	Menšík Ing.	26. 4. 1959

2.1.4. Dozorčí orgán:

Účetní jednotka nemá dozorčí orgán.

2.1.5. Osoby, které se podílejí 20 a více % na základním jmění účetní jednotky:

Poř.	Jméno, příjmení (FO) Obchodní název (PO)	RČ (FO) IČ (PO)	Podíl na základním jmění účetní jednotky v %	
			2013	2012
2	JAKR INVEST a.s.	27825256	80%	80%

2.1.6. Popis změn a dodatků provedených v uplynulém roce v obchodním rejstříku

V roce 2013 nebyly žádné změny v obchodním rejstříku

2.1.7. Popis organizační struktury a její zásadní změny během uplynulého účetního období:

V roce 2013 nedošlo k žádným zásadním organizačním změnám.

2.2. Název a sídlo podniku, v němž má účetní jednotka více než 20% podíl na základním jmění

Účetní jednotka má 99% obchodní podíl firmy Rezidence Krajka s.r.o.

2.3. Průměrný počet zaměstnanců během účetního období, z toho řídicí pracovníci

Ukazatel		2013	2012
Průměrný evidenční počet zaměstnanců		143	158
z toho: řídicí pracovníci		5	5
Osobní náklady	tis. Kč	51 235	56 149
Mzdové náklady	tis. Kč	36 934	40 668
z toho: řídicí pracovníci	tis. Kč	3 992	4 275
Sociální náklady	tis. Kč	12 380	13 731
z toho řídicí pracovníci	tis. Kč	1 357	1 453
Odměny členů statut. a dozorčích orgánů	tis. Kč	0	0

2.4. Výše odměn, záloh, půjček a ost. pohledávek, závazků a ost. plnění, záruk, příslibů poskytnuté jak v peněžní, tak v naturální formě akcionářům, společníkům družstevníkům a členům statutárních, dozorčích a řídicích orgánů (vč. bývalých členů):

2.4.1. Výše odměn, záloh, půjček a ost. pohledávek, závazků a ost. plnění, záruk, příslibů poskytnuté jak v peněžní, tak v naturální formě společníkům. (tis. Kč)

Na základě rozhodnutí valné hromady byly v roce 2013 vyplaceny společníkům podíly ze zisku ve výši 3 mil. Kč.

2.4.2. Výše odměn, záloh, půjček a ost. pohledávek, závazků a ost. plnění, záruk, příslibů poskytnuté jak v peněžní, tak v naturální formě členům statutárních orgánů. (tis. Kč)
Účetní jednotka odměny, zálohy, půjčky a ostatní viz odst. 2.4. členům statutárních orgánů neposkytuje.

2.4.3. Výše odměn, záloh, půjček a ost. pohledávek, závazků a ost. plnění, záruk, příslibů poskytnuté jak v peněžní, tak v naturální formě členům dozorčích orgánů. (tis. Kč)



Účetní jednotka odměny, zálohy, půjčky a ostatní viz odst. 2.4. členům dozorčích orgánů neposkytuje.

- 2.4.4. Výše odměn, záloh, půjček a ost. pohledávek, závazků a ost. plnění, záruk, příslibů poskytnuté jak v peněžní, tak v naturální formě členům řídicích orgánů, t.j. managementu, ředitelům, náměstkům, vedoucím organizačních složek podniku. (tis. Kč)

Účetní jednotka odměny, zálohy, půjčky a ostatní viz odst. 2.4. členům řídicích orgánů neposkytuje.

3. INFORMACE O POUŽITÝCH ÚČETNÍCH METODÁCH, OBECNÝCH ÚČETNÍCH ZÁSADÁCH A ZPŮSOBECH OCEŇOVÁNÍ

- 3.1. Informace o aplikaci obecných účetních zásad a použitých účetních metodách, jejichž znalost je významná pro posouzení finanční, majetkové a důchodové pozice podniku a pro analýzu údajů obsažených v rozvaze a výkazu zisků a ztrát**

Účetní jednotka zpracovává veškeré informace v programovém vybavení Asseco Solutions, a.s. Při vedení účetnictví se řídí zákonem č. 563/1991 Sb, v aktuálním znění č. 179/2005 Sb, vyhláškou č. 500/2002 Sb. , v aktuálním znění vyhlášky č.397/2005 Sb a Českými účetními standardy pro podnikatele č. 1 až 23

- 3.2.1. Způsob ocenění :

- 3.2.1.1. Způsob ocenění zásob nakupovaných a vytvořených ve vlastní režii

Nakupované zásoby oceňuje účetní jednotka pořizovací cenou a vedlejšími pořizovacími náklady(balné, poštovné, přepravné). Zásoby vytvořené ve vlastní režii oceňuje vlastními náklady (materiál, mzdy a výrobní režie).

- 3.2.1.2. Způsob ocenění dlouhodobého hmotného a nehmotného majetku vytvořeného vlastní činností

Hmotný majetek vytvořený vlastní činností oceňuje vlastními náklady (materiál, mzdy a výrobní režie).

- 3.2.1.3. Způsob ocenění cenných papírů a majetkových účastí

Účetní jednotka ve sledovaném období nevlastnila cenné papíry a majetkové účasti.

- 3.2.1.4. Způsob ocenění příchovek a přírůstků zvířat

Účetní jednotka ve sledovaném období nevlastnila zvířata.

- 3.2.2. Způsob stanovení reprod. poř. ceny u majetku oceněného v této ceně a pořízeného v průběhu období

Účetní jednotka v průběhu období nepořizovala majetek, který by bylo nutno ocenit v reprodukční pořizovací ceně.

- 3.2.3. Druhy pořizovacích nákladů, které se obvykle zahrnují do pořizovacích cen nakupovaných zásob a druhy nákladů zahrnované do cen zásob, stanovených na úrovni vlastních nákladů

Do pořizovacích nákladů nakupovaných zásob se obvykle zahrnují náklady na přepravné, poštovné a balné. Pro ocenění vlastními náklady se používá materiál, mzdy a výrobní režie.

- 3.2.4. Podstatné změny způsobů oceňování, postupů odepisování, účtování, uspořádání položek účetní závěrky a obsahové vymezení těchto položek proti min. účetnímu období

K žádným změnám oproti minulému účetnímu období nedošlo.

- 3.2.5. Způsob stanovení opravných položek k majetku

Účetní jednotka v průběhu období nevlastnila majetek, ke kterému by bylo nutno tvořit opravné položky k majetku.

- 3.2.5. Způsob stanovení odpisových plánů pro dlouhodobý majetek a použité odpis. metody při stanovení účetních odpisů

V účetní jednotce se samostatně účtují účetní a daňové odpisy. Účetní odpisy se řídí Odpisovým plánem. Daňové odpisy se řídí zákonem o dani z příjmu.

- 3.2.6. Způsob uplatněný při přepočtu údajů v cizích měnách na českou měnu (uplatnění směnných Kurzů vyhlášených Českou národní bankou jak běžných či stálých kurzů s uved. termínů jejich změn).

Účetní jednotka se v průběhu období při operacích v cizí měně řídila denním kurzem ČNB. K datu účetní závěrky neměla účetní jednotka závazky a pohledávky v cizí měně.

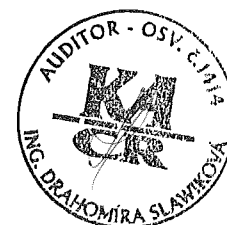
4. DOPLŇUJÍCÍ INFORMACE K ROZVAZE A VÝKAZU ZISKŮ A ZTRÁT

- 4.1. Významné položky z výkazu zisku a ztrát a z rozvahy, jejichž uvedení je podstatné pro hodnocení finanční, majetkové a důchodové pozice organizace a tyto informace nevyplývají přímo ani nepřímo z těchto výkazů.**

Všechny informace vyplývají z výkazu zisku a ztrát a z rozvahy.

- 4.2. Významné události, které nastaly mezi datem účetní uzávěrky a datem, ke kterému jsou výkaz zisků a ztrát a rozvaha schváleny k předání mimo účetní jednotku.**

K žádným podstat. událostem mezi datem účetní závěrky a schválením výkazu zisků a ztrát a rozvahy nedošlo.



4.3.1. Hmotný a nehmotný majetek

4.3.1.1. Přehled dlouhodob. hmotného majetku v pořizovacích a zůstatkových cenách ve vazbě na Výkaz rozvaha (tis.Kč)

a)

Druh maj.	Pořizovací cena ke konci období		Oprávký ke konci období		Zůst. hodnota ke konci období	
	2013	2012	2013	2012	2013	2012
021	56 564	57 514	9 386	7 339	47 178	50 175
022	24 881	21 975	19 692	19 293	5 189	2 682
025	0	0	0	0	0	0
026	0	0	0	0	0	0
029	286	304	286	304	0	0
Celk.	81 731	79 793	29 364	26 936	52 367	52 857
031	2 707	2 707	0	0	2 707	2 707
032	0	0	0	0	0	0
Celk.	2 707	2 707	0	0	2 707	2 707
042	0	0	0	0	0	0
DHM	84 438	82 500	29 364	26 936	55 074	55 564

4.3.1.1. Samostatné movité věci a soubory movitých věcí

b)

Poř	Druh majetku	Pořizovací cena ke konci období		Oprávký ke konci období	
		2013	2012	2013	2012
1	Stroje, přístroje a zařízení	3 633	3 864	3 268	3 401
2	Dopravní prostředky	12 787	9 650	8 158	7 690
3	Inventář	8 461	8 461	8 266	8 202
Celkem		24 881	21 975	19 692	19 293

4.3.1.2. Přehled dlouhodob. nehmotného majetku v pořizovacích a zůstatkových cenách ve vazbě na výkaz rozvaha (tis. Kč)

Druh maj	Pořizovací cena ke konci období		Oprávký ke konci období		Zůst. hodnota ke konci období	
	2013	2012	2013	2012	2013	2012
011	70	70	70	70	0	0
012	0	0	0	0	0	0
013	104	104	104	104	0	0
018	257	257	257	257	0	0
019	0	0	0	0	0	0
Celk.	431	431	431	431	0	0
041	0	0	0	0	0	0
Celk.	431	431	431	431	0	0

4.3.1.3. Dlouhodobý hmotný majetek pořizovaný formou finančního pronájmu (tis. Kč).

Ukazatel	2013	2012
1 Součet splátek nájemného za celou dobu předpokládaného pronájmu (Hodnota leasingové smlouvy)	2 704	2 704
2 Skutečně uhrazené splátky nájemného z finančního pronájmu ke dni účetní uzávěrky	2 153	1 681
3 Rozpis částky budoucích plateb z titulu finančního pronájmu (bod 1. minus bod 2.) podle faktické doby splatnosti splatné do 1 roku splatné po jednom roce	472 79	472 551

4.3.1.4. Přehled o nejdůležitějších titulech pro přírůstky a úbytky dlouhodobého nehmotného a hmotného majetku (tis. Kč)

Druh DM	Stav k 1.1.2013	Přírůstky		Úbytky		Stav k 31.12.2013
	2013	Nákup	Aktivace, vklad, os.	Prodej	Likvidace, dar, ost.	
011	70	0	0	0	0	70
012	0	0	0	0	0	0
013	104	0	0	0	0	104
014	0	0	0	0	0	257
018	257	0	0	0	0	0
019	0	0	0	0	0	0
Celk.	431	0	0	0	0	431
021	57 514	0	0	950	0	56 564
022	21 975	4 050	0	913	231	24 881
025	0	0	0	0	0	0
026	0	0	0	0	0	0
028	0	0	0	0	0	0
029	304	0	0	0	18	286
Celk.	79 793	4 050	0	1 863	249	81 731
031	2 707	0	0	0	0	2 707
032	0	0	0	0	0	0
Celk.	2 707	0	0	0	0	2 707
041	0	0	0	0	0	0
042	0	0	0	0	0	0
Celk.	2 707	0	0	0	0	2 707

4.3.1.5. Souhrnná výše majetku neuvedená v rozvaze (např. předměty dlouhodobé spotřeby na účtu 028 nebo 018 (tis. Kč)

Účetní jednotka nevlastní žádné předměty dlouhodobé spotřeby, které by nebyly vykázány v rozvaze.

4.3.1.6. Popis hmotného majetku, který je zatížen zástavním právem, popř. u nemovitostí věcným břemenem (tis. Kč)

název majetku	inv.číslo	poř.cena	
budova č. p. 2912	727894	2 067 823	dílna klempířů
budova č. p. 2912	728057	1 766 204	opravna traktorů
budova č. p. 2912	728108	527 170	budova-krček
budova č. p. 2912	728897	558 188	budova šaten
bez č.p.	728244	353 028	Výměník
budova č. p. 2914	72849	2 599 200	tesařská dílna
budova č.p. 1140	728253	6 208 045	sociální budova
budova č.p. 2916	727914	911 659	instalatérská dílna
budova č.p. 2915	728171	2 714 813	Mostárna
budova č.p. 2913	727951	2 603 082	Stolárna
budova bez č.p.	752375	79 526	textilní přístřešek
parcela 973/19	749432	231 800	Pozemek
parcela 973/21	759406	46 200	Pozemek
parcela 973/23	759408	26 200	Pozemek
parcela 973/24	759409	112 400	Pozemek
parcela 973/25	759410	242 200	Pozemek
parcela 973/26	759411	243 000	Pozemek
parcela 973/29	759414	97 800	Pozemek
parcela 973/30	759415	138 000	Pozemek
parcela 973/32	759417	61 800	Pozemek
parcela 973/37	759939	1 507 400	Pozemek
		22 742 510	

4.3.1.7. Přehled o majetku, jehož tržní ocenění se výrazně odlišuje od jeho ocenění v účetnictví. (tis. Kč)

Účetní jednotka eviduje v majetku majetek po ukončení leasingu za zůstatkovou cenu leasingu. Tržní hodnota takto pořízeného majetku je v současné době 1 446 tis. Kč.

4.3.1.7. Finanční investice (tis. Kč)

a)

Jako krátkodobý finanční majetek je zachyceno pořízení vlastních směnek vystavených na řad STAMONT - POZEMNÍ STAVITELSTVÍ s.r.o. jako směnečného věřitele.

Směnky jsou oceněny v pořizovací ceně a souvisejícího úroku ve věcné a časové souvislosti. Pořizovací cena směnky k 31.12.2013 vč.úroku činila 1 309 Kč, nominální hodnota 1 000 tis. Kč.

4.3.1.7. Počet a nominální hodnota dlouhodobých majetkových cenných papírů a majetkových účastí v tuzemsku a v zahraničí a přehled o finančních výnosech, tržní ocenění

b)

Na základě Smlouvy o převodu obchodního podílu, má účetní jednotka 99% obchodní podíl firmy Rezidence Krajka s.r.o. ve výši 13 160 000,- Kč.

4.3.2. Pohledávky

4.3.2.1. Pohledávky po lhůtě splatnosti. (tis. Kč)

Pohledávky po lhůtě splatnosti	2013	2012
do 30 dnů po lhůtě splatnosti	16 677	8 625
do 60 dnů po lhůtě splatnosti	4 140	4 251
do 90 dnů po lhůtě splatnosti	3 861	1 138
do 180 dnů po lhůtě splatnosti	3 032	1 185
do 1 roku po lhůtě splatnosti	1 600	1 469
nad 1 rok po lhůtě splatnosti	1 433	1 675
Celkem	30 743	18 343

4.3.2.2. Pohledávky k podnikům ve skupině. (tis. Kč)

Společnost není v žádné skupině podniků.

4.3.2.3. Pohledávky kryté podle zástavního práva nebo jištěné jiným způsobem. (tis. Kč)

Účetní jednotka ke konci období měla pohledávky kryté podle zástavního práva ve výši 60 000 tis. Kč ve prospěch RB a ve výši 14 500 tis. Kč ve prospěch Komerční banky.

4.3.3. Vlastní kapitál

4.3.3.1. Popis změn vlastního kapitálu v průběhu účetního období. (tis. Kč)

Účet synt.	Vlastní kapitál - popis změn	Stav k 1. 1. 2013	Zvýšení	Snížení	Stav k 31. 12. 2013
411	Základní kapitál	22 077	0	0	22 077
412					
413					
414					
421	Rezervní fond	1 719	0	0	1 719
422					
423					
427					
428	Nerozdělený HV MO	17 785	0	3 223	14 562
429	Neuhr,ztráta MO				
431	HV ve schv. řízení	-223	223	0	0
HV	Zisk/ztráta běž.ÚO	0	2 354	0	2 354
	Vlastní kapitál	41 358	2 577	3 223	40 712

Na základě rozhodnutí Valné hromady byl vyplacen podíl na zisku ve výši 3 000 tis. Kč

4.3.3.2. Struktura vlastního kapitálu.

Účet synt.	Vlastní kapitál - popis změn	Stav k 1. 1. 2013	Podíl na vlast. kapitálu v %	Stav k 31. 12. 2013	Podíl na vlast. kapitálu v %
411	Základní kapitál	22 077	53	22 077	54
412					
413					
414					
421	Rezervní fond	1 719	4	1 719	4
422					
423					
427					
428	Nerozdělený HV MO	17 785	43	14 562	36
429	Neuhr,ztráta MO				
431	HV ve schv. řízení	-223	0		
HV	Zisk/ztráta běž.ÚO	0	0	2 354	6
Vlastní kapitál		41 358	100	40 712	100

4.3.3.3. Rozdělení zisku, popř. způsob úhrady ztráty sledovaného účetního období.

Účetní hospodářský výsledek za sledované období rok 2013 činí 2 353 687,51 Kč.

Poř.	Způsob použití	Kč	Komentář
1.	Rezervní fond	117 684,38	5% přiděl dle stanov
2.	Nerozdělený HV minulých období	2 236 003,13	převedení na nerozdělený zisk min. období
Celkem		2 353 687,51	

4.3.3.4. Základní kapitál

4.3.3.4. Základní kapitál akciových společností

a)

aa) Akcie
Netýká se účetní jednotky.

ab) Veřejně obchodovatelné akcie
Netýká se účetní jednotky.

4.3.3.4. Základní kapitál společností s ručením omezeným.

b)

Jméno společníka	Výše podílu (tis. Kč)		Podíl na základním kapitálu v %	Nesplacený vklad (tis. Kč)	Lhůta splatnosti
	2013	2012			
JAKR INVEST a.s	17 661	17 661	80		splaceno
Ing. Karel Menšík	2 208	2 208	10		splaceno
Mgr. Janečka Jaromír	2 208	2 208	10		splaceno
	22 077	22 077	100		

4.3.3.4. Základní kapitál družstva (tis. Kč)

c) Netýká se účetní jednotky.

4.3.4. Závazky

4.3.4.1. Závazky po lhůtě splatnosti (tis. Kč)

Závazky po lhůtě splatnosti	2013	2012
do 30 dnů po lhůtě splatnosti	15 795	7 215
do 60 dnů po lhůtě splatnosti	2 962	888
do 90 dnů po lhůtě splatnosti	2 302	734
do 180 dnů po lhůtě splatnosti	2 555	1 136
do 1 roku po lhůtě splatnosti	1 470	1 032
nad 1 rok po lhůtě splatnosti	1 394	440
Celkem	26 478	11 445

4.3.4.2. Bankovní úvěry (tis.Kč)

Bankovní ústav	výše úvěru	splatnost
Komerční banka a.s	14 500	17. 1. 2014
Raiffeisenbank a.s.	60 000	28. 2. 2014
Ško FIN s.r.o.	142	7.10.2014
UniCredit Leasing CZ a.s.	3 804	27. 6. 2018
Celkem	78 446	

4.3.4.3. Závazky kryté podle zástavního práva nebo jištěné jiným způsobem (tis. Kč)

Účetní jednotka ke konci období neměla závazky kryté podle zástavního práva nebo jištěné jiným způsobem.

4.3.4.4. Závazky (peněžní i nepeněžní) nevyúčtované v účetnictví a neuvedené v rozvaze - např. záruky apod. (tis.Kč)

Účetní jednotka ke konci období neměla závazky neuvedené v účetnictví a rozvaze.

4.3.4.5. Závazky pojistného na sociální zabezpečení a příspěvky na státní politiku zaměstnanosti a závazky veřejného zdravotního pojištění (v Kč)

	Organizace	částka	splatnost
1.	OSSZ	915 960	20.1.2014
2.	VZP	91 350	20.1.2014
3.	Vojenská ZP	2 077	20.1.2014
4.	ZP Revírní bratrská pokladna	42 279	20.1.2014
5.	ČPZP	242 693	20.1.2014
6.	Oborová ZP	8 226	20.1.2014
7.	ZP MV	7 057	20.1.2014
	Celkem	1 309 642	

4.3.4.6. Daňové nedoplatky finančním orgánům (v Kč)

	Druh nedoplatku	částka	splatnost
1.	daň ze závislé činnosti	250 076	20.1.2014
2.	srážková daň	804	20.1.2014
	Celkem	250 880	

4.3.4.7. Firma k 31. 12. 2013 nemá závazky po splatnosti vůči finančním úřadům, správě sociálního zabezpečení a zdravotním pojišťovnám.

4.3.5. Rezervy

4.3.5.1. Zákonné rezervy (tis. Kč)

Účetní jednotka netvořila žádné zákonné rezervy.

4.3.5.2. Účetní (ostatní) rezervy (tis. Kč)

Poř.	Název rezervy	Stav k 1.1.	Tvorba	Čerpání	Stav ke konci období
1	Rezerva na kurzové ztráty				
	2013	0	0	0	0
	2012	0	0	0	0
2	Rezerva na ostatní ztráty a rizika				
	2013	0	0	0	0
	2012	0	0	0	0
3	Ostatní účetní rezervy				
	2013	0	0	0	0
	2012	0	0	0	0
	Celkem účetní rezervy				
	2013	0	0	0	0
	2012	0	0	0	0

4.3.5.3. Popis ostatních ztrát a rizik nezahrnutých v účetnictví účetní jednotky

Ostatní ztráty a rizika nezahrnuté v účetnictví se u účetní jednotky nevyskytují.

4.3.5.4. Odložená daň

Účetní jednotka vykazuje odložený daňový závazek ve výši 1 640 tis. Kč. Odložený daňový závazek je zjištěn z rozdílu účetních a daňových zůstatkových cen a změny zůstatku rezerv.

4.3.6. Výnosy z běžné činnosti rozvržené dle hlavních činností účetní jednotky (tis. Kč)

Poř.	Druh výnosu	Tuzemsko		Zahraničí	
		2013	2012	2013	2012
1	Tržby za stavební výkony	272 996	209 224		
2	Tržby za průmyslové výkony				
3	Tržby za hotové	0	0		
4	Služby (nájemné a související služby)	4 412	3 526		
5	Prodej zboží				
6	Prodej HIM	1 520	84		
7	Prodej odpadu (dřevo,šrot)	87	761		
	Celkem	279 015	213 595	0	0

4.3.7. Celkové výdaje vynaložené během účetního období na výzkum a vývoj. (tis. Kč)
Účetní jednotka během účetního období neprováděla výzkum a vývoj.

4.3.8.1. Struktura vlastního kapitálu po přeměně společnosti a její vznik.
Během účetního období nedošlo k přeměně společnosti.

4.3.8.2. Přehled fondů, které vznikly v důsledku přeměny společnosti (analytická evidence účtu 413)
Během účetního období nedošlo k přeměně společnosti.

4.3.8.3. Další významné údaje ve vztahu k přeměně společnosti.
Během účetního období nedošlo k přeměně společnosti.

5. DALŠÍ ÚDAJE

Účetní jednotce byla poskytnuta dotace z Ministerstva práce a sociálních věcí v rámci Operačního Programu Lidské zdroje a zaměstnanost na projekt Profesní vzdělávání zaměstnanců společnosti STAMONT – POZEMNÍ STAVITELSTVÍ s.r.o.
CZ..1.04/1.1.02/94.00899 ve výši Kč 3 148 328,85.

Tato dotace je na období od 1. 7. 2013 do 30. 6. 2015.
Aktuálně čerpaná částka činí Kč 519 196,64.

Všechny skutečnosti požadované pro přílohu k účetní uzávěrce za sledované období byly uvedeny výše.

Datum vystavení: 28. 5. 2014	Statutární zástupce organizace: (jméno, podpisový záznam): Ing. Karel Menšík	Vypracoval: (jméno, podpisový záznam): Ing. Alice Martinů Telefon: 595953235
-------------------------------------	--	---



Zpráva statutárního orgánu o vztahu mezi ovládanou a ovládající osobou
(dle ust. §66a zákona 513/1999 Sb., Obchodního zákoníku ve znění pozdějších předpisů)

Obchodní firma : STAMONT – POZEMNÍ STAVITELSTVÍ s.r.o.
Sídlo: Ostrava Vítkovice, Mostárenská 1140/48
IČ: 64 61 78 74

A. Seznam propojených osob

1. Seznam ovládajících osob v postavení vůči společnosti

Firma(název, jméno) a sídlo ovládající osoby	Důvod statutu ovládající osoby	Výše hlasovacích práv
JAKR INVEST a.s. Ostrava Vítkovice, Mostárenská 1140/48	většinový vlastník	80%

2. Seznam dalších osob ovládaných ovládajícími osobami

Nejsou takové

3. Seznam ovládaných osob v postavení vůči společnosti

Společnost má 99% obchodní podíl firmy Rezidence Krajka s.r.o., Žamberecká 451, Vamberk

B. Přehled o transakcích, pohledávkách a závazcích mezi propojenými osobami

1. Transakce typu nákup (z pohledu společnosti) za celé účetní období

Pronájem bytových prostor od firmy Rezidence Krajka s.r.o.

2. Transakce typu prodej (z pohledu společnosti) za celé účetní období

Nejsou takové

3. Seznam pohledávek evidovaných vůči propojeným osobám

Nejsou takové

4. Seznam závazků evidovaných vůči propojeným osobám

Závazky ke společnosti Rezidence Krajka s.r.o. v celkové výši Kč 287 994,80

C. Komentář statutárního orgánu k nevýhodným transakcím nebo k transakcím, ze kterých společnosti újma, způsob úhrady této újmy

Nejsou takové.

2. Přehled o plněních a transakcích s vybranými osobami

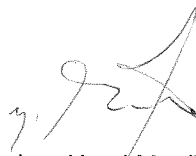
Nejsou transakce se členy statutárního orgánu.

V Ostravě dne 28.5.2013



Mgr. Janečka Jaromír

.....
jednatel



Ing. Karel Menšík

.....
jednatel



Zpráva auditora určená společníkům účetní jednotky

Předpokládaný vývoj ve společnosti v roce 2014

Ze všech dílčích částí této výroční zprávy je zřejmé, že i uplynulý rok 2013 byl pro české stavebnictví rokem špatným. Trvajícím hospodářským pokles i nadále zásadním způsobem negativně postihuje tuzemský stavební průmysl, což se projevuje zejména poklesem investičních možností a velkým tlakem na ceny stavebních prací.

Přesto společnost STAMONT – POZEMNÍ STAVITELSTVÍ již v docela nadějném předstihu nacházela významnou část zakázkové náplně pro následující rok 2014. Samotná tato realita společnost podstatnou měrou stabilizuje a tím pozitivně přispívá k optimističtějším výhledům pro následující období. Do nového pracovního roku 2014 jsme vstoupili s pevnou vírou ve vlastní sílu a schopnosti.

Společnost STAMONT – POZEMNÍ STAVITELSTVÍ je i v následujícím roce připravena vstupovat samostatně i v racionálních konsorciích do tendrů o významné stavební zakázky. Společnost je rovněž připravena i na realizaci stavebních děl středního nebo menšího rozsahu, rekonstrukce, revitalizace, stavební údržbu a kompletní stavební řemesla.

Velkým stavebním dílem bude i v roce 2014 Prodloužení Ruské ulice ve Vítkovicích, které realizujeme společně se společnostmi HOCHTIEF CZ a COLAS. Toto dílo bude dokončeno a předáno do užívání v polovině listopadu 2014.

Dalšími stěžejními zakázkami budou ekologické stavby pro ARCELOR MITTAL Ostrava v rámci odprášení aglomerace. Zde se předpokládá spolupráce s HUTNÍM PROJEKTEM Frýdek-Místek.

Nadějně se vyvíjí i tendr na realizaci poslední velké stavby v Dolní oblasti Vítkovic, což je NKP Hlubina. Představuje kompletní rekonstrukci unikátního a historicky cenného důlního díla.

Tyto vyjmenované velké stavby jsou příslibem a současně i dobrým základem pro snad průlomový rok 2014.

Mgr. Jaromír Janečka
jednatel a ředitel společnosti



ZPRÁVA AUDITORA

pro společníky účetní jednotky

STAMONT – POZEMNÍ STAVITELSTVÍ s.r.o.

o ověření účetní závěrky a výroční zprávy

Zpráva o účetní závěrce

Ověřili jsme přiloženou účetní závěrku společnosti STAMONT – POZEMNÍ STAVITELSTVÍ s.r.o., tj. rozvahu k 31. prosinci 2013, výkaz zisku a ztráty za období od 1. ledna 2013 do 31. prosince 2013 a přílohu této účetní závěrky, včetně popisu použitých významných účetních metod. Údaje o společnosti STAMONT – POZEMNÍ STAVITELSTVÍ s.r.o. jsou uvedeny v Článku 2 – Obecné údaje přílohy této účetní závěrky.

Odpovědnost statutárního orgánu účetní jednotky za účetní závěrku

Za sestavení a věrné zobrazení účetní závěrky v souladu s českými účetními předpisy odpovídá statutární orgán společnosti STAMONT – POZEMNÍ STAVITELSTVÍ s.r.o. Součástí této odpovědnosti je navrhnout, zavést a zajistit vnitřní kontroly nad sestavením a věrným zobrazením účetní závěrky tak, aby neobsahovala významné nesprávnosti způsobené podvodem nebo chybou, zvolit a uplatňovat vhodné účetní metody a provádět dané situaci přiměřené účetní odhady.

Odpovědnost auditora

Naši úlohou je vydat na základě provedeného auditu výrok k této účetní závěrce. Audit jsme provedli v souladu se zákonem o auditorech a Mezinárodními auditorskými standardy a souvisejícími aplikačními doložkami Komory auditorů České republiky. V souladu s těmito předpisy jsme povinni dodržovat etické normy a naplánovat a provést audit tak, abychom získali přiměřenou jistotu, že účetní závěrka neobsahuje významné nesprávnosti.

Audit zahrnuje provedení auditorských postupů, jejichž cílem je získat důkazní informace o částkách a skutečnostech uvedených v účetní závěrce. Výběr auditorských postupů závisí na úsudku auditora, včetně posouzení rizik, že účetní závěrka obsahuje významné nesprávnosti způsobené podvodem nebo chybou. Při posuzování těchto rizik auditor přihlédne k vnitřním kontrolám, které jsou relevantní pro sestavení a věrné zobrazení účetní závěrky. Cílem posouzení vnitřních kontrol je navrhnout vhodné auditorské postupy, nikoli vyjádřit se k účinnosti vnitřních kontrol. Audit též zahrnuje posouzení vhodnosti použitých účetních metod, přiměřenosti účetních odhadů provedených vedením i posouzení celkové prezentace účetní závěrky.

Domníváme se, že získané důkazní informace tvoří dostatečný a vhodný základ pro vyjádření našeho výroku.

Výrok auditora

„Podle našeho názoru účetní závěrka podává věrný a poctivý obraz aktiv, pasiv a finanční situace společnosti STAMONT – POZEMNÍ STAVITELSTVÍ s.r.o. k 31. prosinci 2013 a nákladů, výnosů a výsledku jejího hospodaření za období od 1. ledna 2013 do 31. prosince 2013 v souladu s českými účetními předpisy.“

Zpráva o zprávě o vztazích mezi propojenými osobami

Prověřili jsme též věcnou správnost údajů uvedených ve zprávě o vztazích mezi propojenými osobami společnosti STAMONT – POZEMNÍ STAVITELSTVÍ s.r.o. k 31. prosinci 2013. Za sestavení této zprávy o vztazích je zodpovědný statutární orgán společnosti STAMONT – POZEMNÍ STAVITELSTVÍ s.r.o. Naším úkolem je vydat na základě provedené prověrky stanovisko k této zprávě o vztazích.

Prověrku jsme provedli v souladu s Mezinárodními auditorskými standardy vztahujícími se k prověřce a souvisejícími aplikačními doložkami Komory auditorů České republiky. Tyto standardy vyžadují, abychom plánovali a provedli prověrku s cílem získat střední míru jistoty, že zpráva o vztazích neobsahuje významné nesprávnosti. Prověrka je omezena především na dotazování pracovníků společnosti a na analytické postupy a výběrovým způsobem provedené prověření věcné správnosti údajů. Proto prověrka poskytuje nižší stupeň jistoty než audit. Audit zprávy o vztazích jsme neprováděli, a proto neposkytujeme výrok auditora.

Na základě naší prověrky jsme nezjistili žádné významné věcné nesprávnosti údajů uvedených ve zprávě o vztazích mezi propojenými osobami společnosti STAMONT – POZEMNÍ STAVITELSTVÍ s.r.o. k 31. prosinci 2013.

Zpráva o výroční zprávě

Ověřili jsme též soulad výroční zprávy společnosti STAMONT – POZEMNÍ STAVITELSTVÍ s.r.o. s výše uvedenou účetní závěrkou. Za správnost výroční zprávy je zodpovědný statutární orgán společnosti STAMONT – POZEMNÍ STAVITELSTVÍ s.r.o. Naším úkolem je vydat na základě provedeného ověření stanovisko o souladu výroční zprávy s účetní závěrkou.

Ověření jsme provedli v souladu s Mezinárodními auditorskými standardy a souvisejícími aplikačními doložkami Komory auditorů České republiky. Tyto standardy vyžadují, aby auditor naplánoval a provedl ověření tak, aby získal přiměřenou jistotu, že informace obsažené ve výroční zprávě, které popisují skutečnosti, jež jsou též předmětem zobrazení v účetní závěrce, jsou ve všech významných ohledech v souladu s příslušnou účetní závěrkou. Jsme přesvědčeni, že provedené ověření poskytuje přiměřený podklad pro vyjádření výroku auditora.

Podle našeho názoru jsou informace uvedené ve výroční zprávě společnosti STAMONT – POZEMNÍ STAVITELSTVÍ s.r.o. k 31. prosinci 2013 ve všech významných ohledech v souladu s výše uvedenou účetní závěrkou.

Datum zhotovení ZPRÁVY AUDITORA: **28. května 2014 v Ostravě**

Zhotovitel: CSA, spol. s r.o.
osvědčení č. 178
Švabinského 1749/19, 702 00 Ostrava – Moravská Ostrava

Auditor: Ing. Drahomíra Slawiková
osvědčení č. 1414



